

ЛОГИСТИКА

ТАМ

ЕЖЕНЕДЕЛЬНЫЙ НОВОСТНОЙ ДАЙДЖЕСТ

НОВОСТЬ НЕДЕЛИ

Сборы за таможенное оформление экспорта товаров с 0%-й пошлиной придётся оплатить [стр.3](#)

1 августа 2020 таможня перейдёт на новые форматы передачи данных [стр.5](#)

В международном аэропорту Жуковский открылся новый логистический комплекс [стр.7](#)

Project Photo by DAS GLOBAL LOGISTIK

Выпуск №20

Москва | 04.07. - 12.07.2020

#DASdigest

#workwithDAS



Читайте в этом выпуске

БУДЬ В КУРСЕ СОБЫТИЙ

НОВОСТИ ЛОГИСТИКИ

- 1.1. [Boeing и Lockheed Martin впервые получили замену ракетным двигателям из РФ](#).....3
- 1.2. [Импорт-экспорт важнейших товаров за январь-май 2020](#).....3
- 1.3. [Контрабандные маски передали в учреждения образования](#).....4
- 1.4. [Растущий спрос на велосипеды во всем мире привел к дефициту предложения](#).....4

НОВОСТИ ТАМОЖНИ

- 2.1. [Иркутская таможня готова к осуществлению контроля маркированных товаров](#).....5
- 2.2. [С 01.08.2020 таможня перейдет на новые форматы передачи данных – жди задержек в ТО](#).....5
- 2.3. [Сборы за таможенное оформление экспорта товаров с 0%-й пошлиной придется оплатить](#).....6
- 2.4. [Ликвидация юридического лица может быть запрещена до завершения камеральной таможенной проверки](#).....6

НОВОСТИ АВИАЦИИ

- 3.1. [Дальний Восток вывозят к Черному морю](#).....7
- 3.2. [Авиакомпания показала первый в мире "грузовой" Airbus A380](#).....7
- 3.3. [59 самолетов Superjet 100 планируется поставить до конца 2021 года](#).....7
- 3.4. [В международном аэропорту Жуковский открылся новый логистический комплекс](#).....7

НОВОСТИ ТРАНСПОРТА

- 4.1. [Об ограничении движения по дорогам общего пользования в Белоруссии](#).....8
- 4.2. [В Казахстане с 10.07.20 внедряется система отслеживания международных автоперевозок](#).....8
- 4.3. [Европарламент принял поправки для автоперевозчиков](#).....9
- 4.4. [Трассу М-12 Москва - Казань могут ввести в эксплуатацию в 2024 году](#).....9

НОВОСТИ МОРСКОГО ТРАНСПОРТА

- 5.1. [10 газозовов для проекта "Арктик СПГ 2" заказчики планируют строить в РФ](#).....10
- 5.2. [Пожары закрывают проливы](#).....10
- 5.3. [Заваленное судно с тысячами корейских авто решено утопить](#).....10
- 5.4. [В морских портах страны обошлись без падения объема перевозок товаров](#).....11



Новость недели

1 августа 2020 вступает в силу постановление правительства Российской Федерации от 26 марта 2020 г. № 342 «О ставках и базе для исчисления таможенных сборов за совершение таможенных операций, связанных с выпуском товаров» (далее – постановление о ставках таможенных сборов). стр.6

Источник

1.1. Boeing и Lockheed Martin впервые получили замену ракетным двигателям из РФ

Компания Blue Origin поставила альянсу United Launch Alliance (ULA) первый ракетный двигатель BE-4, созданный на замену российским силовым агрегатам РД-180. Соответствующий двигатель, предназначенный для первой ступени тяжелой ракеты Vulcan, создаваемой на замену носителя Atlas V с российским РД-180, прибыл в штат Алабама в июле 2020 года. Силовой агрегат, согласно изданию, будет использоваться для испытаний совместно с носителем и не является серийным.

В январе 2018 года генеральный директор «Энергомаша» И.Арбузов заявил, что более половины выручки предприятия формируется из поставок в США ракетных двигателей РД-180 и РД-181. Два однокамерных BE-4, устанавливаемых на первую ступень носителя Vulcan (фактически Atlas 6), в совокупности позволят развить большую тягу, чем один двухкамерный РД-180 первой ступени Atlas 5. В отличие от РД-180, работающего на керосине, BE-4 использует метан. Blue Origin также планирует устанавливать BE-4 на собственную ракету New Glenn.

04.07.2020

Источник

1.2. Импорт-экспорт важнейших товаров за январь-май 2020 (цифры от ФТС)

По данным таможенной статистики в январе-мае 2020 года внешнеторговый оборот России составил 224,0 млрд долл. США и по сравнению с январем-маем 2019 года сократился на 17,0%. Экспорт России в январе-мае 2020 года составил 135,8 млрд долл. США и по сравнению с январем-маем 2019 года сократился на 22,3%. Основой российского экспорта в январе-мае 2020 года традиционно являлись топливно-энергетические товары, удельный вес которых в товарной структуре экспорта составил 56,1% (в январе-мае 2019 года – 65,6%). По сравнению с январем-маем 2019 года стоимостный объем топливно-энергетических товаров снизился на 33,7%, а физический – на 6,6%. В экспорте товаров топливно-энергетического комплекса снизились физические объемы поставок электроэнергии – на 48,4%, газа природного – на 23,3%, керосина – на 7,6%, нефти сырой – на 3,3%, нефти и нефтепродуктов – на 1,0%. Вместе с тем возросли физические объемы экспорта бензина автомобильного на 50,5%.

Доля экспорта машин и оборудования в январе-мае 2020 года составила 5,3% (в январе-мае 2019 года – 6,0%). Импорт России в январе-мае 2020 года составил 88,2 млрд долл. США и по сравнению с январем-маем 2019 года сократился на 7,1%. В товарной структуре импорта наибольший удельный вес приходился на машины и оборудование – 46,0% (в январе-мае 2019 года – 45,7%). Стоимостный объем ввоза этой продукции по сравнению с январем-маем 2019 года снизился на 6,3%.

07.07.2020

Ты правильно работаешь, если Клиент.....*Отзыв Клиента*

«... То как вы оперативно и профессионально сработали по очень срочному грузу клиента, действительно здорово!»

Крупная международная компания по производству оборудования для промышленной отрасли



Источник

1.3. Контрабандные маски передали в учреждения образования

Попытку незаконного ввоза 96 тыс. медицинских масок пресекли в аэропорту Домодедово 15 апреля 2020 года. Груз прибыл из Франции на «Боинге 747-8», принадлежащем российской авиакомпании. По документам товары на борту воздушного судна отсутствовали. Однако в ходе осмотра самолета таможенники обнаружили в багажном отсеке две партии медицинских масок иностранного производства массой более 420 кг. Представитель авиаперевозчика не смог пояснить характер и причину нахождения груза на воздушном судне.

В отношении перевозчика возбуждено дело об административном правонарушении по ч. 3 ст. 16.1 КоАП России. Товар изъят, дело было передано в суд. Постановлением мирового судьи судебного участка № 36 Домодедовского судебного района Московской области было принято решение об обращении медицинских масок в федеральную собственность. 8 июля домодедовские таможенники безвозмездно передали медицинские маски в учреждения образования городского округа Домодедово.

Странно, а почему также не поступают с контрабандными продуктами?



09.07.2020

Источник

1.4. Растущий спрос на велосипеды во всем мире привел к дефициту предложения

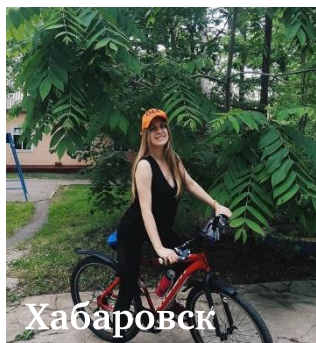
Резкий всплеск интереса к их продукции отмечают производители в Азии, Европе и США. Как отмечается, покупатели в условиях пандемии все чаще отдают предпочтение именно этому виду транспорта.

Они стремятся избежать поездок в общественном транспорте. При этом компании не могут увеличить выпуск велосипедов из-за ограничений на производстве, связанных с коронавирусом, а основные азиатские поставщики испытывают трудности из-за закрытий заводов и портов.



09.07.2020

ДАС ГЛОБАЛ ЛОДЖИСТИК



Хабаровск

Сотрудники DAS также сделали свой выбор в пользу велосипеда – экологически чистого вида транспорта.

*Делай как мы!
DAS SPORT*



Москва

Источник

2.1. Иркутская таможня готова к осуществлению контроля маркированных товаров

Иркутская таможня напоминает участникам внешнеэкономической деятельности о недопущении ввоза и оборота на территории РФ немаркированных товаров: обуви, лекарственных препаратов и табачной продукции. Обязательная маркировка данных товаров средствами идентификации в нашей стране внедрена с 1 июля 2020 в рамках реализации постановлений правительства РФ как инструмент противодействия незаконному обороту промышленной продукции и призвана защитить потребителя от подделок, повысить собираемость налоговых и таможенных платежей.

С начала июля текущего года на вышеуказанные товары при их ввозе или выпуске в свободное обращение необходимо наносить цифровой код, защищенный специальной криптографической меткой. Предполагается, что с помощью мобильного приложения каждый потребитель сможет сканировать данный код и ознакомиться с подробной информацией о товаре.

Иркутские таможенники с момента вступления в силу данных законодательных новелл призваны осуществлять контроль товаров, подлежащих маркировке, как при ввозе - на этапе декларирования товаров, а также при осуществлении таможенного контроля при обороте товаров - то есть выявлять немаркированные товары иностранного производства, находящиеся в торговом обороте на территории РФ незаконно. Маркировка может осуществляться до ввоза товаров и подачи декларации на товары.

Кроме того, участник внешнеэкономической деятельности может нанести маркировку уже на территории РФ, при помещении товаров под таможенную процедуру таможенного склада. Обязанность маркировать товары возложена на продавцов, производителей, поставщиков и импортеров. Правила маркировки лекарственных препаратов утверждены постановлениями правительства РФ от 14.12.2018 № 1556 и № 1557, обуви - постановлением правительства РФ от 05.07.2019 № 860, табачной продукции - постановлением правительства РФ от 28.02.2019 N 224. В 2020 году также станет обязательной маркировка духов, фотокамер, шин и покрышек, а с 2021 года – отдельных товаров легкой промышленности.

07.07.2020

Источник

2.2. С 01.08.2020 таможня перейдет на новые форматы передачи данных – жди задержек в ТО

В целях упорядочивания информационного взаимодействия и обеспечения единообразия применения реализуемых ФТС России информационных технологий информируем, что с 01.08.2020 в Единой автоматизированной информационной системе таможенных органов будет обеспечен контроль версий используемых компонент (компоненты Альбома форматов электронных документов и компоненты Спецификации интерфейса взаимодействия) для вновь открываемых процедур информационного взаимодействия.

Использование предшествующей версии компонент Технической документации при открытии новых процедур информационного взаимодействия будет допускаться в течение 14 календарных дней с момента вступления в силу новой версии Технической документации.

07.07.2020

ДАС ГЛОБАЛ ЛОДЖИСТИК – больше решений,
больше опыта, больше услуг!



Источник

2.3. Сборы за таможенное оформление экспорта товаров с 0%-й пошлиной придется оплатить

1 августа 2020 вступает в силу постановление правительства Российской Федерации от 26 марта 2020 г. № 342 «О ставках и базе для исчисления таможенных сборов за совершение таможенных операций, связанных с выпуском товаров» (далее – постановление о ставках таможенных сборов). Пунктом 1 постановления о ставках таможенных сборов установлено, что в отношении вывозимых из РФ товаров, по которым установлены адвалорные или комбинированные ставки вывозных таможенных пошлин, за исключением товаров, в отношении которых применяется временное периодическое таможенное декларирование, неполное таможенное декларирование и (или) периодическое таможенное декларирование, таможенные сборы за совершение таможенных операций, связанных с выпуском товаров (далее – таможенные сборы за таможенные операции) уплачиваются по ставкам, исчисляемым от таможенной стоимости товаров.

Ставки вывозных таможенных пошлин на товары, вывозимые из РФ за пределы государств – участников соглашений о Таможенном союзе, установлены постановлением правительства РФ от 30 августа 2013 г. № 754 (далее – постановление по ставкам вывозных пошлин).

В соответствии с постановлением о ставках вывозных пошлин в отношении отдельных товаров (в том числе классифицируемых в позициях 1001 11 000 0, 1001 19 000 0, 1001 91 100 0, 1001 91 200 0, 1001 91 900 0 [все - пшеница], 2611 00 000 0 [руды и концентраты вольфрамовые], 2709 00 100 1 [газовый конденсат природный], 2711 11 000 0 [газ природный сжиженный], из 4403 11 000 1, из 4403 11 000 9 [все - обработанные лесоматериалы хвойных пород] единой Товарной номенклатуры внешнеэкономической деятельности Евразийского экономического союза) установлена ставка вывозной таможенной пошлины в размере 0 %. Данная ставка является адвалорной ставкой таможенной пошлины.

В связи с изложенным с 1 августа 2020 необходимо определять и заявлять в декларации на товары таможенную стоимость при декларировании товаров, вывозимых с территории Российской Федерации, в отношении которых применяются ставки таможенных сборов за таможенные операции, исчисляемые от таможенной стоимости товаров, в том числе при декларировании товаров, в отношении которых применяются адвалорные ставки вывозных таможенных пошлин в размере 0 %, за исключением товаров, в отношении которых применяется временное периодическое таможенное декларирование, неполное таможенное декларирование и (или) периодическое таможенное декларирование.

10.07.2020

Источник

2.4. Ликвидация юридического лица может быть запрещена до завершения камеральной таможенной проверки

Соответствующий законопроект Госдума ФС РФ приняла во втором чтении. Согласно действующему законодательству, проведение данного вида проверки ограничено сроком в 90 календарных дней с возможностью однократного продления на 120 календарных дней. Как ранее пояснял статс-секретарь - заместитель министра финансов А. Сазанов, законопроект направлен на повышение эффективности работы с дебиторской задолженностью перед таможенными органами. В настоящее время действует норма о недопущении ликвидации юридических лиц, в отношении которых проводится выездная таможенная проверка. Законопроектом предлагается установить аналогичный запрет на ликвидацию юридических лиц, в отношении которых проводится камеральная таможенная проверка.

10.07.2020



**Источник****3.1. Дальний Восток вывозят к Черному морю**

Российские перевозчики в условиях пандемии и закрытых границ пытаются использовать широкофюзеляжный флот, организовав прямые перевозки между городами Дальнего Востока и черноморскими курортами. Так, «Россия» начала летать из Хабаровска и Владивостока в Крым и Сочи. На широкофюзеляжных самолетах Boeing-747-400. Компания стала первой, открывшей эти направления. В «России» говорят, что загрузка ближайших рейсов приближается к 100%. Самолеты будут летать треугольником: сначала судно летит с туристами из Москвы в Симферополь или Сочи, затем в Хабаровск или Владивосток, откуда возвращается в один из городов черноморского побережья. К следующему лету при условии возобновления международного сообщения эти направления, по всей видимости, потеряют актуальность как для авиакомпаний, так и для пассажиров.

06.07.2020

Источник**3.2. Авиакомпания показала первый в мире "грузовой" Airbus A380**

В ходе конвертации значительная часть пассажирского салона мегалайнера была демонтирована и приспособлена под перевозку легких грузов. С учетом багажного отсека теперь грузы можно размещать на трех уровнях. На обеих, обычно пассажирских, палубах убрали кресла в салонах эконом-класса, но первый и бизнес-класс остались нетронутыми. Вся задняя часть верхней палубы и две трети основной палубы могут быть использованы для перевозки грузов не только на полу, но и на вместительных багажных полках самого большого в мире пассажирского авиалайнера. Грузовой объем верхней и основной палубы, таким образом, составил 164,56 куб. м, из них 16,25 куб. м - на багажных полках. Конфигурацию грузовой палубы в нижней части фюзеляжа оставили без изменений. Здесь может размещаться до 133,3 куб. м груза: 77,0 в передней части, 42,0 в задней и 14,3 посередине.

30.06.2020

Источник**3.3. 59 самолетов Superjet 100 планируется поставить до конца 2021 года**

С высокой степенью вероятности практически все эти ВС передадут в контролируемые государством авиакомпании. На прошедшей в понедельник встрече с президентом РФ В. Путиным генеральный директор авиакомпании "Аэрофлот" В. Савельев уточнил, что в этом году группа "Аэрофлот" собирается получить 8 Superjet 100 и ожидает поставки еще 14 SSJ 100 в следующем. Поскольку твердых заказов на этот тип ВС у негосударственных и зарубежных заказчиков на сегодня нет, большую часть из оставшихся 37 SSJ 100 в течение 18 месяцев, видимо, придется принять авиакомпании Red Wings, принадлежащей производителю этих региональных самолетов.

09.07.2020

Источник**3.4. В международном аэропорту Жуковский открылся новый логистический комплекс**

В условиях остановки международных пассажирских авиаперевозок и практически полной остановки внутренних авиаперевозок, многим авиакомпаниям помогла транспортировка грузов в салонах пассажирских самолетов, отметил министр транспорта РФ Е. Дитрих. По его словам, в стране не хватает грузовых мощностей. Новый комплекс включает грузовой перрон площадью 90 тысяч кв. метров, который позволит обслуживать в аэропорту одновременно до четырех крупных грузовых воздушных судов типа Boeing 747 или до шести среднеразмерных транспортных самолетов. В результате, логистические мощности аэропорта Жуковский (обслуживание 100 тысяч тонн грузов в год) выходят на новый уровень, аэропорт становится одним из крупнейших хабов Подмоскovie.

10.07.2020



Источник

4.1. Об ограничении движения по дорогам общего пользования в Белоруссии

В Республике Беларусь вводятся ограничения движения по дорогам общего пользования: с 1 июля по 20 сентября 2020 максимально допустимая нагрузка на одиночную ось транспортных средств, самоходных машин при движении по республиканским автомобильным дорогам общего пользования с асфальтобетонным покрытием с 11 часов 00 минут до 20 часов 00 минут включительно при дневной температуре воздуха выше 25 °С не должна превышать 6 тонн. Также установлен перечень республиканских автомобильных дорог (участков республиканских автомобильных дорог), в отношении которых не распространяются временные ограничения:

Индекс и номер дороги	Наименование автомобильной дороги	Начало участка, км	Конец участка, км
М-1 / Е 30	Брест (Козловичи) – Минск – граница Российской Федерации (Редьки)	0	609,955

08.07.2020

Источник

4.2. В Казахстане с 10.07.20 внедряется система отслеживания международных автоперевозок

Вступает в действие Закон РК от 26.06.2020 № 348-VI, предусматривающий создание системы отслеживания международных автомобильных перевозок с использованием электронных навигационных пломб. Законом установлено, что при осуществлении международных автомобильных перевозок грузов из государств - членов Евразийского экономического союза в Республику Казахстан или из одного государства - члена Евразийского экономического союза в другое государство - член Евразийского экономического союза транзитом через территорию Республики Казахстан грузовые отсеки автотранспортных средств пломбируются органами государственных доходов на Государственной границе Республики Казахстан с государствами - членами Евразийского экономического союза электронными идентификаторами (навигационными пломбами).

Сохранность электронных идентификаторов (навигационных пломб) обеспечивается перевозчиками, осуществляющими международные автомобильные перевозки. Порядок использования электронных идентификаторов (навигационных пломб) определяется уполномоченным органом, осуществляющим руководство в сфере обеспечения поступлений налогов и платежей в бюджет. Аренда электронных идентификаторов (навигационных пломб) осуществляется за счет бюджетных средств, за исключением международных автомобильных перевозок грузов, следующих под таможенным контролем.



10.07.2020



Источник

4.3. Европарламент принял поправки для автоперевозчиков

Новые правила регулируют работу водителей за границей, время вождения и отдыха, описание грузов, допустимых к перевозке, и нормы грузоперевозок, осуществляемых водителями – иностранцами в странах Евросоюза. Их цель - устранить искажения конкуренции в сфере автоперевозок. В поправках прописаны правила отдыха для водителей грузовиков, что позволят им проводить больше времени дома. Предприятиям предстоит планировать графики перевозок с учетом большого отдыха раз в три-четыре недели. Еженедельный отдых в кабине теперь запрещен. Пересечение границ будет регистрироваться с помощью тахографов транспортных средств, что, по замыслу, также поможет предотвратить мошенничество. С целью сократить число компаний, которые в автоперевозках работают по принципу «почтовых ящиков», теперь предстоит доказать, что значительная часть перевозимых ими грузов осуществляется в государстве ЕС, в котором они зарегистрированы.

Согласно новым правилам, грузовики должны возвращаться в операционный центр предприятия каждые восемь недель. Правила ЕС, применимые к перевозчикам, будут также распространяться на легкий коммерческий транспорт весом более 2,5 тонн. Тахографы необходимо устанавливать также и на транспортные средства типа микроавтобусов.

09.07.2020

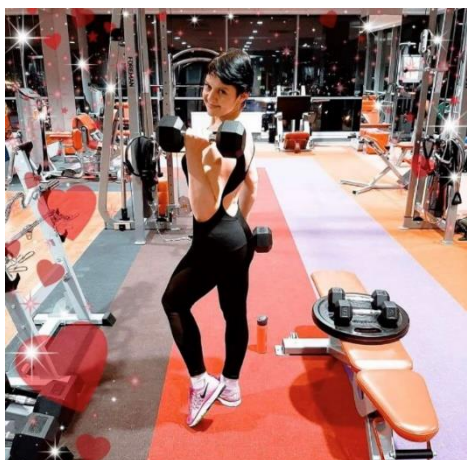
Источник

4.4. Трассу М-12 Москва - Казань могут ввести в эксплуатацию в 2024 году

Общий объем финансирования проекта превышает 650 млрд рублей, заявил премьер РФ М.Мишустин. Правительство страны выделит на строительство М-12 150 млрд рублей из Фонда национального благосостояния (ФНБ). Автодорога Москва - Казань протяженностью 794 километра (трасса стоимостью 818,6 млн руб./км) - это один из участков проекта международного транспортного маршрута Европа - Западный Китай.

10.07.2020

DAS НА СПОРТЕ!



В здоровом теле – здоровый дух!



Источник

5.1. 10 газозовов для проекта "Арктик СПГ 2" заказчики планируют строить в РФ

Ранее группа "Совкомфлот" разметила на "Звезде" заказы на строительство пяти танкеров на СПГ-топливе и пилотного газозова для обслуживания проекта "Арктик СПГ 2", еще четыре аналогичных газозова заказаны совместным предприятием "Совкомфлота" и "Новатэка" "Смарт СПГ". "Новатэк" на правительственном уровне получил разрешение построить 10 дополнительных газозовов на зарубежных верфях со сроком сдачи в 2023-2024 годах, уточнив, что такое решение было принято, исходя из того, что в этот период ССК "Звезда" уже будет загружена заказами по строительству 15 судов-газозовов в интересах проекта "Арктик СПГ-2". "Арктик СПГ 2" - второй крупнотоннажный проект производства сжиженного природного газа (СПГ) "Новатэка" после "Ямала СПГ". Ресурсная база - Утреннее месторождение в ЯНАО.

В рамках проекта планируется построить три технологические линии мощностью 6,6 миллиона тонн в год каждая. Запуск первой линии запланирован на 2023 год, второй - на 2024, третьей - на 2026 год. Но представители компании периодически называют более ранние сроки для первой и третьей линий - 2022 и 2025 годы соответственно.

03.07.2020

Источник

5.2. Пожары закрывают проливы

Движение судов из Черного моря в Средиземное и обратно приостановлено из-за лесного пожара. Огонь бушует на западе Турции. Его тушат 20 вертолетов, два самолета-амфибии и более 400 спасателей. Из-за дыма от пожаров пролив Дарданеллы временно перекрыт.

07.07.2020

Источник

5.3. Заваленное судно с тысячами корейских авто решено утопить

В начале осени прошлого года теплоход MV Golden Ray с тысячами автомобилей марок Hyundai и Kia вышло из порта Брансуик, однако в пути судно дало крена и перевернулось. Чтобы понимать масштаб трагедии, стоит отметить: на борту 200-метрового MV Golden Ray находилось 4 200 автомобилей, заправленных техническими жидкостями. Прибавьте к этому тысячи галлонов топлива самого корабля.

В итоге спасатели разработали специальную операцию по захоронению судна, чтобы оно как можно меньше навредило окружающей среде. Корпус корабля разрежут специальной цепью, которую закрепят на арке судна VB 10000 и пропустят под перевернувшимся кораблём. Предварительно к корпусу будут закреплены металлические конструкции, за которые после расчленения будет осуществляться подъём. Секции погрузят на баржи и потопят в океане.

09.07.2020

Ты правильно работаешь, если Клиент.....*Отзыв Клиента*

«Вам, ребята, спасибо! Всё прошло гораздо лучше, чем я предполагала, - товар на складе, нервы на месте! Надеюсь, что у нас много интересного – совместного впереди! PS. Отдельное спасибо за мои сбереженные нервы и крепкий сон»

Крупная компания по производству средств измерений, автоматизации и обеспечения безопасности





Источник

5.4. В морских портах страны обошлись без падения объёма перевозок товаров

Грузооборот морских портов России по итогам января-июня 2020 составил 410,4 млн т, что остается на уровне аналогичного периода прошлого года. Объем перевалки сухих грузов вырос на 2,8% и составил 185,69 млн т. Перевалка наливных грузов сократилась на 2,1%, до 224,7 млн тонн.

Грузооборот портов Балтийского бассейна сократился на 1,7%, до 127,92 млн т (перевалка сухих грузов уменьшилась на 2,4%, наливных – на 1,1%). Грузооборот портов Азово-Черноморского бассейна увеличился на 2,9%, до 122,76 млн тонн. Рост перевалки сухих грузов составил 14,6%. Портами Дальневосточного бассейна перевалено 108,68 млн тонн, что превышает аналогичный период прошлого года на 3%. Грузооборот портов Арктического бассейна сократился на 9,3%, до 46,85 млн тонн (перевалка сухих грузов сократилась на 12,2%). Перевалка грузов в Каспийском бассейне составила 4,19 млн тонн (+17,9%).

10.07.2020

УПРАВЛЯЙ ДВИЖЕНИЕМ!

Реализованные проекты

Погрузо-доставочная машина подземная

Циндао, Китай – Восточный – Находка, Россия

